

La MJC Abbaye

La MJC Abbaye est une association socioculturelle, avec : une équipe de salariés, une importante équipe de bénévoles, de nombreux adhérents et un Conseil d'Administration.

Le fonctionnement d'une association loi 1901 est régi par deux documents :

- Les Statuts, adoptés en Assemblée Générale, définissent sa raison d'être : c'est notre constitution !
- Le Projet Associatif, qui est le document cadre et répond à 3 questions : qui sommes-nous, vers où voulons nous aller, et comment. Il est important de le revisiter, collectivement et régulièrement.

La MJC Abbaye est une **Maison des Jeunes et de la Culture**, association d'Education Populaire. S'appuyant sur les notions fondamentales de laïcité, de mixité sociale et générationnelle, d'action collective et de démocratie participative, elle a pour vocation de :

- favoriser l'autonomie et l'épanouissement des personnes,
- lutter contre toute forme de discrimination et contre l'isolement,
- permettre à tous d'accéder à l'éducation et à la culture,

afin que chacun participe à la construction d'une société plus solidaire et au "vivre ensemble".

La démocratie se vivant au quotidien, la MJC a pour mission d'animer des lieux d'expérimentation ensemble et d'innovation sociale répondant aux attentes des habitants : ses actions et services encouragent l'initiative, la prise de responsabilité et une pratique citoyenne.

Chaque structure associative a ses particularités, qui ont un impact sur ses missions et ses objectifs. Voici les **principales caractéristiques du territoire** de la MJC Abbaye :

- elle est implantée sur le secteur 5 de la ville de Grenoble, quartier où vivent des populations très mixtes, aux réalités sociales et culturelles contrastées.
- sur ce secteur (*cf. annexe 1 - le territoire, p10*) se trouvent 3 écoles élémentaires, un collège, un lycée et une bibliothèque.

Ce territoire présente une grande mixité sociale qui reste malgré tout inscrite dans un quartier politique de la ville (QPV) avec un habitat social important, un taux élevé de familles monoparentales, un renouvellement et une augmentation notables de la population en lien avec la rénovation urbaine du quartier.

La MJC Abbaye partage ses murs avec la MDH Abbaye et d'autres associations comme le Planning Familial, la Pirogue ou le LEFOP, son tissu partenarial est donc particulièrement développé.

Elle accueille un public divers et varié, de 3 à 99 ans (*cf. annexe 2 - le public de la MJC, p14*). En tant que structure de proximité, son projet se décline principalement à l'échelle du quartier de l'Abbaye.

La MJC Abbaye a collaboré à la rédaction du manifeste des associations socioculturelles grenobloises de janvier 2020 (*document à disposition auprès du secrétariat de la MJC Abbaye*), dans l'optique des élections municipales grenobloises de 2020 : elle l'a signé et elle adhère à la majorité des points qu'il soulève.

La MJC Abbaye s'engage ainsi à poursuivre, avec les élus de la ville de Grenoble, le dialogue et la co-construction sur la base de ce manifeste.

Notre projet associatif

Le projet associatif, "feuille de route" de la MJC, doit être **vivant et dynamique** : quels sont, aujourd'hui et demain, les besoins des personnes du quartier ? Nos actions sont perfectibles, vers quoi voulons-nous aller ? Quelles sont nos ambitions ? Concrètement, que mettons en œuvre pour atteindre nos objectifs ?

La MJC, association socioculturelle porteuse de projets, est un moteur de la transformation sociale. Pour bien comprendre ses valeurs et la concrétisation de son action, il est nécessaire de clarifier les objectifs, les rôles respectifs et le cadre des missions de chacun. Pour cela, la rédaction d'un projet associatif, outil de communication exprimant une dynamique commune, est indispensable.

Elaborer un projet associatif est une démarche qui nécessite la participation et l'implication de tous : salariés, bénévoles, adhérents et administrateurs. Ce travail a été fait pendant plusieurs mois par les équipes de la MJC Abbaye (*cf. annexe 3 – démarche de renouvellement du projet associatif, p15*), en associant les adhérents de la MJC et les habitants du quartier (*cf. annexe 4 - questionnaire, p16*).

Les valeurs portées par la MJC et ses grandes orientations se déclinent donc en objectifs opérationnels, en projets et en actions, qui ont un temps de vie plus ou moins long.

Valeurs et principes

La MJC Abbaye est ouverte à tous, sans discrimination, permettant une relation conviviale entre les participants. Respectueuse des convictions personnelles, elle s'interdit toute attache avec un parti, un mouvement politique, une confession.

La MJC Abbaye se donne pour mission de respecter le pluralisme des idées et les principes de laïcité portés par les valeurs républicaines. Ses valeurs sont conformes aux valeurs de la République française (Liberté, Egalité, Fraternité). Elle contribue à la création et au maintien des liens sociaux dans la ville et dans le quartier, elle favorise le bien-être de l'individu, elle lutte contre l'isolement, elle encourage la fraternité citoyenne, l'égalité des chances et les solidarités.

La MJC Abbaye s'inscrit dans le cadre des mouvements d'éducation populaire, elle est ainsi complémentaire de l'Éducation Nationale comme partenaire des écoles, collèges et lycées auprès des jeunes (soutien scolaire, aide aux devoirs, centres de loisirs, séjours et projets) et des parents.

Elle s'adresse aussi aux adultes, en complément de l'action de la Maison des Habitants Abbaye et d'autres associations : aide aux démarches administratives et à l'insertion, accompagnement des plus précaires (femmes, parents isolés...), lutte contre la fracture numérique, contre l'illettrisme ou l'analphabétisme, ateliers de français insertion pour les adultes migrants - jusqu'à pour certains, l'accompagnement vers l'acquisition de la nationalité française.

L'offre culturelle de la MJC complète celle des acteurs institutionnels comme associatifs, par des projets au cœur du quartier, avec et pour ses habitants : ateliers artistiques, activités culturelles ou sportives pour les enfants ou les adultes, soirées culturelles, conférences et débats...

Ces actions intègrent chacun au sein de son quartier, de son environnement et donc dans notre société : elles

participent au "bien vivre ensemble". Elles cherchent à favoriser les échanges interculturels, l'ouverture à l'autre et au monde qui nous entoure.

La crise sanitaire de 2020 révèle les failles de notre société et met en évidence la fragilité des plus faibles. Elle est aussi un défi pour notre MJC, pour identifier ses objectifs essentiels et adapter la démarche de notre équipe à l'évolution de ses missions prioritaires.

Axes de travail

La M.J.C. veille particulièrement à avoir une cohérence dans son action avec ses publics (enfance / jeunes / adultes) et avec les différents acteurs du quartier.

3 axes ont été mis en avant pour le projet 2020 – 2024 :

- **CONCOURIR AU VIVRE ET FAIRE ENSEMBLE**
 - Développer les mixités (sociales, filles/garçons...)
 - Favoriser l'engagement des personnes dans la vie du quartier, les projets...
 - Etre un lieu de rencontre, de création de lien social, ouvert à tous
 - Encourager l'intergénérationnel et l'interculturel.

- **FAVORISER L'ACCES A LA CULTURE ET AUX PRATIQUES**
 - Favoriser l'ouverture, la diversité et l'innovation dans le domaine culturel
 - Encourager l'expression et les pratiques, qu'elles soient artistiques, culturelles, sportives ou scientifiques, des habitants du quartier
 - Contribuer à la réduction des inégalités d'accès à la culture.

- **PROMOUVOIR LA CITOYENNETE**
 - Assurer une fonction d'éducation à la citoyenneté
 - Proposer des parcours éducatifs et participer ainsi à la formation et à l'émancipation des individus
 - Favoriser les initiatives, les prises de responsabilité, les démarches collectives, dans une volonté de développer la capacité d'agir des habitants.

Les projets de la MJC Abbaye

L'activité de l'association se décline en :

- Un **projet Enfance et Jeunesse** comportant des champs d'actions prioritaires parmi lesquels :
 - Le développement de l'offre d'accueil de loisirs et de séjours en direction des enfants et des jeunes
 - Le maintien de la qualité des contenus éducatifs, avec une articulation cohérente et complémentaire des actions de la MDH Abbaye
 - La poursuite de l'activité périscolaire avec les écoles de proximité, mise en œuvre par l'association depuis plusieurs années, et en particulier en direction de l'école du Grand Châtelet
 - La participation à la dynamique associative du bassin de vie Abbaye, dans une démarche d'éducation populaire, intergénérationnelle.

Ce projet s'articule autour d'un accueil de loisirs périscolaire (foyer de jeunes, ateliers périscolaires) et extrascolaire (mercredis et vacances scolaires, mais aussi avec des activités à l'année). Les séjours, en tant qu'outil éducatif, sont mis en place pendant les vacances.

- Un **projet Adultes**, avec :
 - Des Ateliers Sociolinguistiques (ASL) qui visent, via la pratique de la langue française, à favoriser l'égalité, l'autonomie et l'insertion sociale des populations, et aussi à lutter contre le communautarisme et l'exclusion
 - Des activités à l'année pour permettre l'épanouissement individuel et collectif.
- Un **lien étroit avec la Maison des Habitants Abbaye** avec laquelle elle porte un projet d'animation de la vie sociale du quartier.

D'un point de vue opérationnel

En ce début de saison 2020/2021, la MJC Abbaye s'engage plus spécifiquement sur les points suivants :

- **La MJC Abbaye, structure de proximité, dans son ensemble :**
 - Articuler une offre famille avec la MDH.
 - Avoir une tarification accessible.
 - Accompagner les bénévoles et susciter l'engagement
 - les assister dans leur pratique
 - mettre en lien différents publics
 - le bénévolat comme première démarche d'insertion.
 - Mieux communiquer
 - élaborer un nouveau site internet
 - utiliser davantage les réseaux sociaux (Facebook, Instagram...)
 - repenser la communication avec les partenaires.
 - Vie démocratique
 - ce point est une priorité. Il s'agit d'impliquer positivement les adhérents, en particulier les parents, pour intégrer le CA et ainsi contribuer à développer un projet enfance/jeunesse.
 - réunir un CA représentatif de la diversité du quartier
 - créer des commissions par secteur
 - impliquer tous les publics dans les décisions qui les concernent
 - mettre à jour les statuts de l'association.
 - Structure conviviale
 - améliorer encore l'accueil, et offrir une écoute bienveillante
 - proposer des temps de rencontre qui regroupent tous les adhérents (AG, galette...)
 - favoriser l'ouverture sur le monde
 - encourager les pratiques culturelles
 - ouvrir sur les pratiques sportives et artistiques
 - ouvrir sur l'environnement proche et éloigné
 - proposer des projets interculturels.

- lieu de « formation » et d'émancipation des citoyens
 - rendre acteur : créer des espaces d'expression qui permettent aux gens de se saisir de sujets qui les concernent
 - encourager les initiatives, la prise de responsabilités, les démarches collectives
 - développer l'éducation à la citoyenneté.
 - un projet global avec la MDH et les partenaires
 - coanimer la vie sociale
 - accueillir les nouveaux arrivants
 - développer les partenariats avec les associations et les structures du quartier et de l'agglomération.
- **La MJC Abbaye, un projet enfance/jeunesse :**
- Favoriser les passerelles entre les secteurs, projets, actions
 - enfance / jeunesse (11-13 ans)
 - ateliers périscolaires / accueil de loisirs
 - accompagnement scolaire / secteur jeunes
 - ateliers réguliers / secteurs enfance et jeunesse.
 - Mettre en place une politique de séjours de l'enfance jusqu'aux jeunes
 - camp de base 6-13 ans pour l'été
 - séjours construits sur l'enfance
 - dynamique de projets pour les 11-13 ans
 - accompagnement de projets pour les 14-17 ans
 - départs en autonomie pour les + de 18 ans.
 - Développer un projet montagne (projet passerelle 9-12 ans)
 - sortir les enfants/jeunes, loin de leurs habitudes, de leur confort pour aller à la découverte de la nature
 - organiser « Une nuit en Montagne » pour chaque enfant du quartier
 - relancer les sorties ski en janvier / février.
 - Donner la parole aux enfants et aux jeunes et les impliquer dans les choix d'activités
 - activités à la carte sur le centre de loisirs, les matins des vacances
 - réunions enfants
 - commission jeunesse.
 - Accompagner et former les animateurs vacataires
 - formation interne
 - accompagner au BAFA.
 - Contribuer à l'épanouissement scolaire
 - soutenir la scolarité (accompagnement à la scolarité et stages)
 - proposer des activités culturelles pour ouvrir de nouvelles perspectives
 - accompagner l'orientation scolaire et professionnelle.
 - Développer les activités à l'année et les stages
 - pratiques artistiques et scéniques
 - pratiques culturelles (notamment Culture Scientifique et Techniques)
 - pratiques sportives.

- Communication/relations avec les écoles, le collège et le lycée
 - temps de rencontre avec chaque établissement.
- Reposer un cadre et des règles de vie partagés
 - règles de vie du foyer
 - règlements intérieurs.
- Développer les partenariats divers (collège, lycée, Codase, structures, service des sports...).
- Communiquer
 - supports papiers identifiés (charte graphique par secteur)
 - site internet
 - démarche "d'aller vers" (sortir de la structure pour aller vers le public qui ne fréquente pas le lieu)
 - réseaux sociaux.
- Prendre en compte les besoins spécifiques des jeunes en voie de déscolarisation
 - lien avec le Codase
 - lien avec la mission locale.
- Impliquer les parents
 - temps d'échanges conviviaux
 - temps de valorisation en fin de cycle ou vacances
 - places parents sur les sorties du centre de loisirs.
- Retravailler les grilles tarifaires accueil loisirs et secteur jeunes
 - tarifs plus accessibles
 - formules d'inscription à la semaine avec réduction.
- Travailler les contenus (attractivité)
 - stages ou activités à thèmes
 - s'appuyer sur les ressources internes (terre, karaté...)
 - développer des partenariats avec des structures de l'agglomération.
- **La MJC Abbaye, un projet avec les adultes :**
- Rencontre des publics
 - Valoriser les activités de la MJC, tous publics, pour faire se rencontrer enfants, jeunes, parents et adultes, notamment au sein de la fête de quartier
 - Proposer des « journées habitants » pour les habitants du quartier avec des activités culturellement très variées mélangeant danses, musiques, activités artistiques... et un repas « interculturel » le midi.
- Offre de loisirs
 - Ne pas se mettre de barrières dans la proposition des activités en visant une grande variété de publics, qui soit à l'image de la diversité du quartier
 - Favoriser la diversité des activités
 - Favoriser l'ouverture à tous les publics en renforçant la proposition « découverte » (notamment pour plusieurs activités différentes)
 - Etendre les séances d'essai à 3 avec la possibilité de tester plusieurs activités en début d'année
 - Proposer plus de sorties « découverte » collectives.

- Insertion et autonomie des personnes migrantes :
 - Accompagner les publics migrants dans une démarche de développement social (langue, environnement, insertion...), et poursuivre le lien avec les activités, les projets de la MJC et de la MDH
 - Poursuivre et approfondir les partenariats avec les structures d'insertion du secteur ou de la ville
 - Favoriser les ateliers de découverte en ASL, type théâtre, pratiques artistiques, etc.
 - Sortir certaines propositions des ASL (sur la vie citoyenne avec Archipel, actions avec le Planning, lien avec le public du LEFOP, etc.) en les élargissant à d'autres publics.

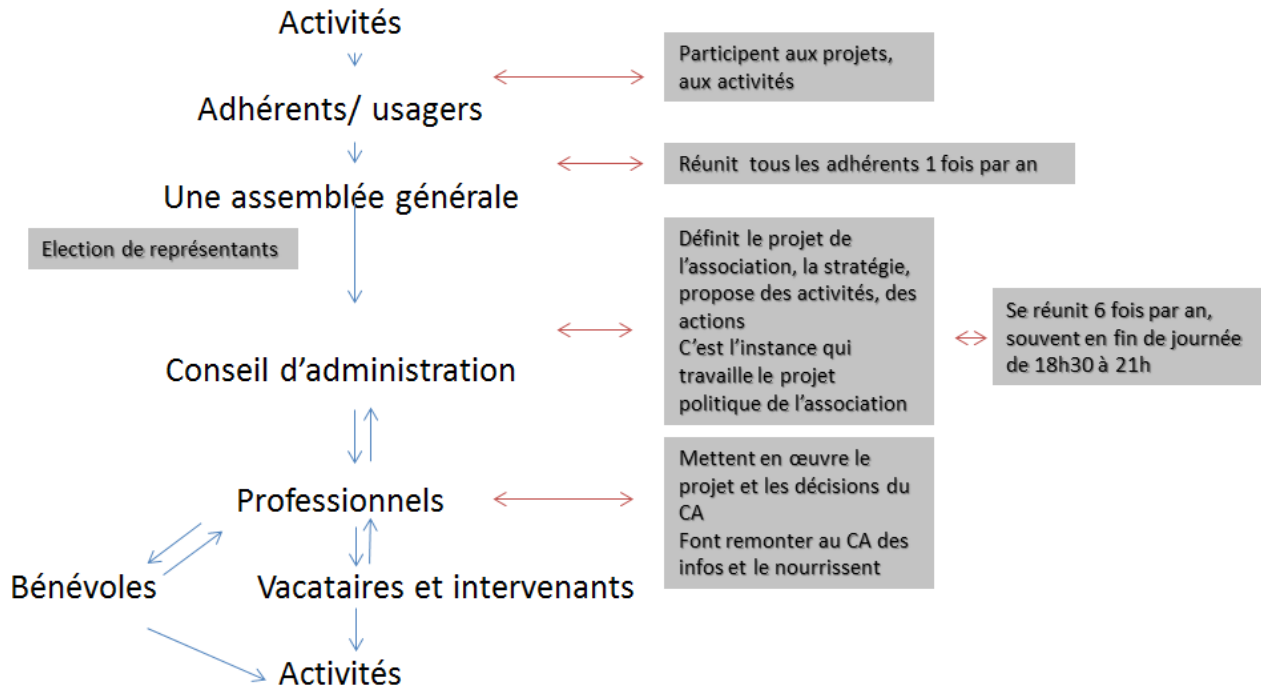
- Passerelles et complémentarités avec la MDH :
 - Creuser et renforcer les liens avec les différentes entités de la MDH
 - Cette complémentarité existe déjà, à maintenir et poursuivre le développement
 - Améliorer la visibilité de la MJC au sein des différentes entités
 - Développer les partenariats avec les acteurs du quartier, en complémentarité
 - Améliorer notre communication auprès des partenaires pour une meilleure visibilité de la MJC.

- Lien avec les nombreux (Valmy, Houille Blanche, Argouges) étudiants du quartier :
 - Notamment à travers les associations d'étudiants
 - Associer les étudiants aux événements de la MJC, comme la Fête de Quartier.

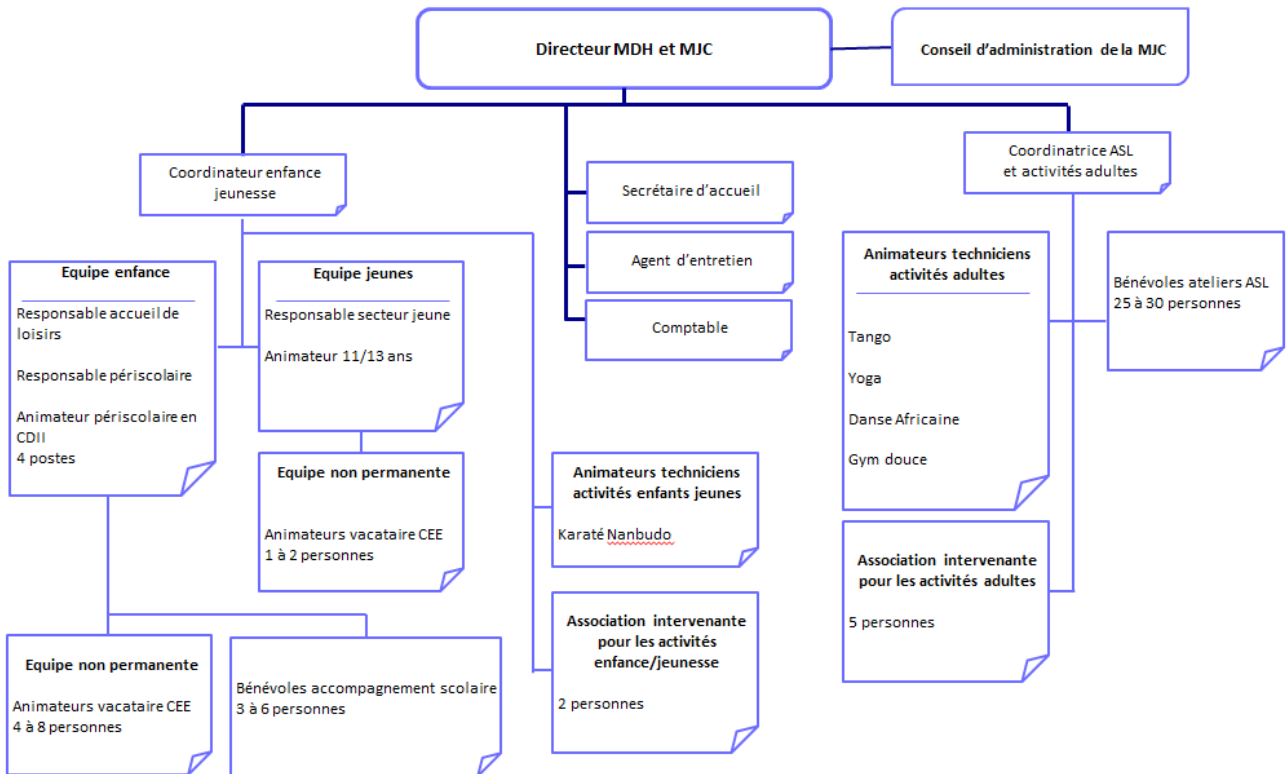
- Développer **l'offre culturelle de la MJC**, ce qui est actuellement complexe, compte tenu de la diversité des partenaires et de l'absence de poste dédié. La MJC reste peu identifiée pour ce type d'événements.
Les sollicitations pourraient cependant être nombreuses (concerts, théâtre...) et ***permettraient de rejoindre les autres missions du secteur que sont la rencontre des publics et l'ouverture sur le monde.***
Proposition à travailler et à articuler avec celle de la MDH.

L'organisation de la MJC Abbaye

La MJC une association loi 1901 (à but non lucratif)



L'organigramme de la MJC Abbaye

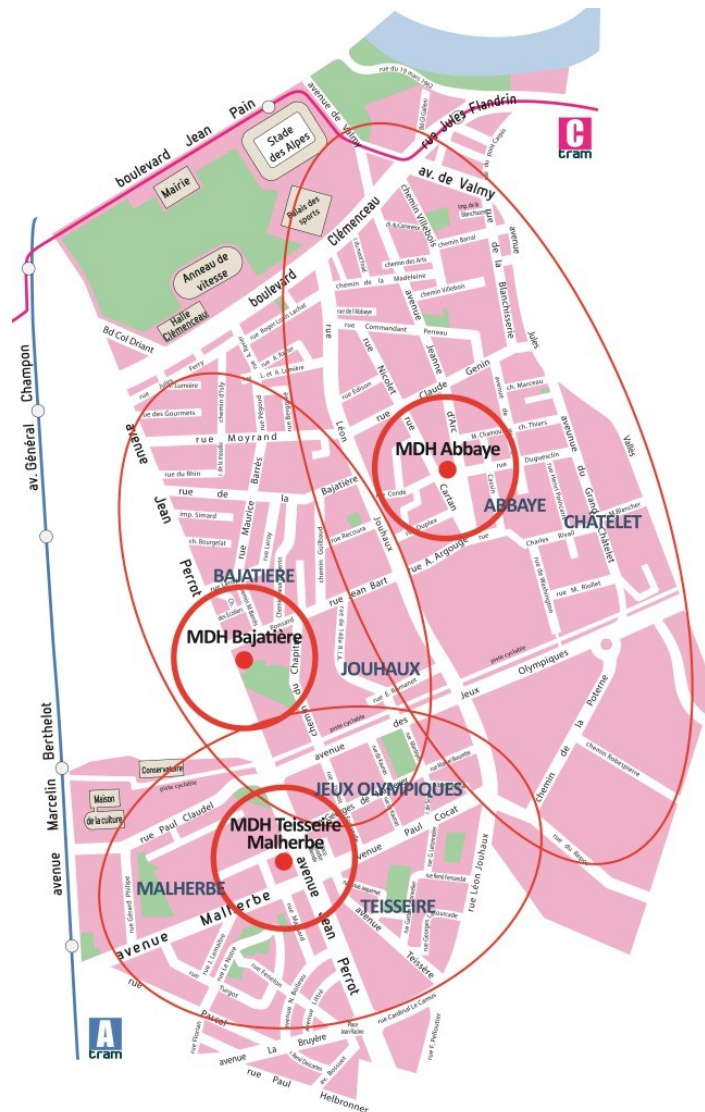


Annexe 1

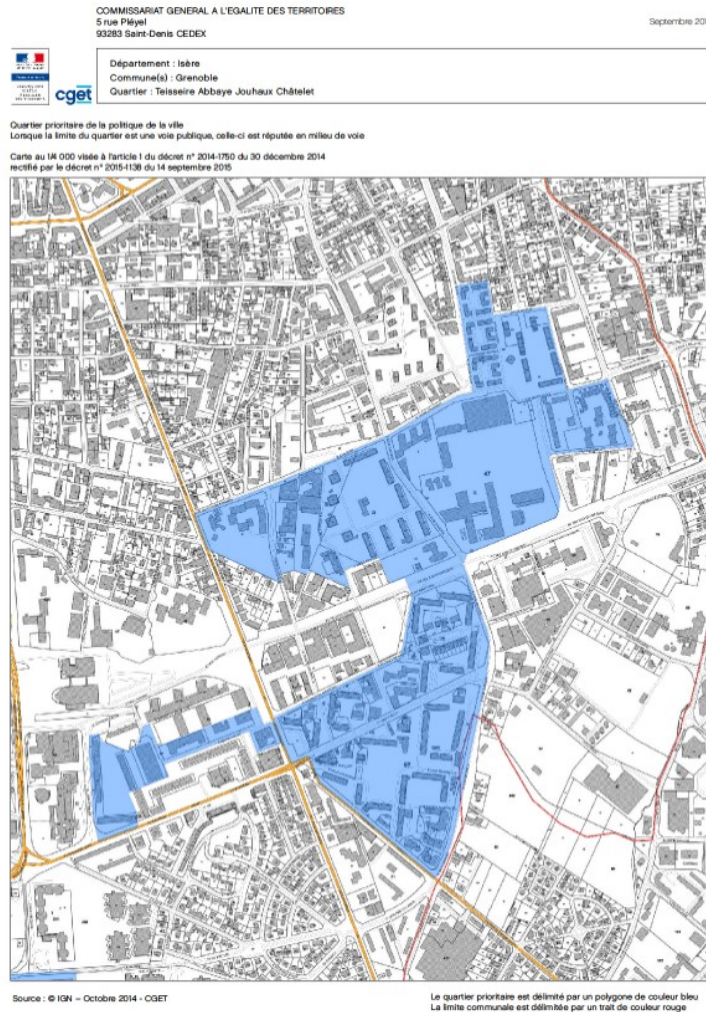
Le territoire et le public de la MJC Abbaye

Cette annexe vise à donner des éléments sur le quartier, la population du quartier et les adhérents de la MJC.

Certains chiffres sont anciens mais liés aux périodes de recensement, ou simplement du fait que des chiffres plus récents ne sont pas disponibles au moment du travail sur le projet de l'association en 2020.



La MJC Abbaye est située sur le secteur 5 de la ville de Grenoble. Son territoire de rayonnement est bien sur l'Abbaye, mais il englobe également des habitants de Léon Jouhaux, en lien avec l'association La Baja.



La MJC accueille du public issu des QPV (quartier politique de la ville, en bleu sur la carte).

1) Au niveau démographique

- La population totale concernée par la MJC Abbaye est de 14 480 habitants sur les 21 040 du secteur.
- Entre 2009 et 2014, la population du territoire de la MJC Abbaye progresse de 2 % par an, soit autant que sur le secteur 5, tandis que celle de Grenoble est relativement stable (+ 0,7 %/an). Le taux de natalité n'étant pas particulièrement élevé (12 naissances pour 1 000 habitants en 2016 soit moins qu'à l'échelle du secteur et de la commune), ce dynamisme démographique peut s'expliquer par l'arrivée de nouveaux habitants. En comparaison avec le secteur 5, les moins de 18 ans sont moins représentés sur le territoire Abbaye : un habitant sur six contre un habitant sur cinq sur le secteur.
- Cette dynamique démographique se poursuit avec la livraison régulière de nouveaux logements sur le secteur du Châtelet, qui a été complètement reconstruit dans le cadre du projet de renouvellement urbain.

2) Les ménages et les familles

- En matière de composition familiale, le territoire ressemble davantage à Grenoble qu'au secteur 5 : près d'un habitant sur deux est une personne seule, et les familles avec enfants ne représentent qu'un ménage sur quatre (contre 30 % sur le secteur 5). En revanche, il est à noter que les familles monoparentales sont en proportion plus nombreuses : près de 4 familles sur 10 ne comptent qu'un parent sur le territoire de la MDH, contre un tiers des familles sur le secteur et à Grenoble.

La petite enfance

- Les indicateurs de précarité infantile sont davantage marqués sur le territoire de la MJC Abbaye que sur l'ensemble du territoire communal, mais moins que sur le secteur 5. En lien avec la plus forte représentation des familles monoparentales, un enfant âgé de moins de 3 ans sur cinq (soit 20%) ne vit qu'avec un seul parent, contre 16 % à Grenoble.
- D'autre part, 4 jeunes enfants sur 10 vivent sous le seuil de bas revenus (moins de 1 045 € par mois pour une personne seule) sur le territoire de la MJC, soit 6 points de plus que la moyenne grenobloise (mais 8 points de moins que le taux observé sur le secteur 5).

Les personnes âgées

- Les personnes âgées de 60 ans et plus représentent un habitant sur cinq sur le territoire de la MDH comme à Grenoble, avec un nombre plus important de 60-74 ans que de 75 ans et plus.

Revenus et précarité

- Le territoire de la MJC Abbaye est moins fortement touché par la précarité que l'ensemble du secteur 5 : un quart de la population âgée de moins de 65 ans vit sous le seuil de bas revenus, soit 7 points de moins qu'à l'échelle du secteur.
- Cependant, fait notable, cette population augmente beaucoup plus fortement sur le territoire de la MJC : + 4,6 % par an entre 2014 et 2016, contre + 1,9 % par an à l'échelle du secteur. Il en va de même pour la population couverte par le RSA (ex RSA socle), qui ne représente qu'un habitant sur dix mais augmente de 2,5 % par an.

Les logements et l'habitat

- Avec un tiers de propriétaires et deux tiers de résidences principales occupées par des locataires, le territoire est globalement semblable au secteur 5 et à Grenoble. Sa spécificité concerne les locataires du parc social : ils représentent un quart des résidences principales, soit davantage qu'à Grenoble (16 %) mais moins que dans le secteur 5 (34 %).
- Cette part importante d'habitants en logement social devrait se stabiliser voire décroître au regard de la baisse du parc de logements sociaux sur le secteur du Châtelet et sur la cité Abbaye, dont la restructuration fera passer le taux de 100% à une fourchette comprise entre 30 et 40%.

Emploi et activité

- On compte une part importante de personnes en emploi (82 % des actifs âgés de 15 à 64 ans soit presque autant qu'à Grenoble).
- La part d'inactifs est, quant à elle, assez élevée, contrairement au secteur et à la commune : près de 4 habitants sur 10 âgés de 15 à 64 ans n'ont pas d'activité (ni emploi ni chômage), contre 35 % sur le secteur 5 et 30 % à Grenoble.

Des atouts

16/10/2024

- de nombreuses structures de proximité, que ce soit au niveau des services publics et associatifs (SLS, MDH, centre de santé, bibliothèque, Codase, Marelle...), de commerces (marché et magasins) qui sont des lieux de mixité et de rencontre.
- population diverse, qui permet un brassage culturel, avec une envie de participation aux projets.
- des temps conviviaux, des événements festifs tout au long de l'année, qui animent le quartier et permettent de fédérer les acteurs et habitants.
- l'investissement de l'espace public par les professionnels est un facteur de cohésion sociale.
- le réaménagement urbain du quartier permet une ouverture sur l'extérieur, tout en permettant un meilleur maillage, et draine une nouvelle population.

Des faiblesses

- le quartier souffre d'une image négative qui ne correspond pas au ressenti des personnes qui y vivent ou y travaillent.
- un sentiment d'insécurité (dû au trafic) est ressenti par les habitants.
- des habitants de tous âges sont en grande difficulté sociale, ce qui entraîne un repli sur soi et un isolement de certains.
- la culture de la participation habitante n'est pas très développée sur le quartier, même si cette tendance commence à s'infléchir avec, notamment, l'arrivée de nouveaux habitants.
- les instances représentant les habitants ne sont pas à l'image de la diversité du quartier.

Un quartier qui va poursuivre sa mutation

- renouvellement urbain du Châtelet et des cités de l'Abbaye avec une plus grande mixité.
- création d'un multi-accueil Abbaye, avec augmentation de la capacité d'accueil.
- mise en place d'un pôle associatif sur Châtelet.
- courant 2021, début des travaux de la cité Abbaye
- urbanisme transitoire avec arrivée d'associations, de collectifs.
- réflexion qui va débiter par un réaménagement de la place du marché.

Annexe 2

Les adhérents de la MJC

Environ 1000 adhérents sur la MJC, en majorité de Grenoble et Saint Martin d'Hères

	2013	2014	2015	2016	2017	2018
Nb enfants et jeunes rattachés à ces familles	904	814	772	847	900	1050

Quotient Familial Médian (549 € en 2018 et 609 € en 2017) : enfance et jeunesse

Le quotient familial médian : la moitié des adhérents ont un quotient en dessus et l'autre en dessous. Cet indicateur détermine une partie des subventions de la ville et donne des informations sur la réalité des revenus des familles.

- PEL à 706 €, sur les séjours 400 €, l'enfance mercredi et vacances autour de 530 €
- Sur le secteur jeune il s'écroule en se situant autour de 410 €.

Les écoles fréquentées

Comme pour le QF médian, pas "un" public mais "des" publics :

Ecole fréquentée par les enfants				
	Accueil de loisirs	Périscolaire	Accueil de loisirs	Périscolaire
2018-2019	2018-2019		2017-2018	
Grand Châtelet	20%	13%	21%	11%
Jules Ferry	30%	44%	33%	45%
Clémenceau	9%	32%	11%	29%
Léon Jouhaux	4%	10%	5%	9%
Autres	36%	1%	29%	6%

- Les familles du Châtelet sont peu présentes sur le périscolaire mais plutôt sur l'accueil de loisirs.
- Pour le périscolaire, on constate une fréquentation très forte des enfants de Ferry et Clémenceau

Annexe 3

Démarche renouvellement projet associatif MJC

Le projet s'est construit en plusieurs étapes, dans un objectif d'associer le maximum de personnes à son élaboration.

Etape 1 : avec les professionnels en réunion d'équipe

- l'analyse du public de la MJC : données quantitatives, statistiques, regard des professionnels sur la structure.

Etape 2 : entre membres du Conseil d'administration et professionnels, le Samedi 16/11/2019

- présentation du territoire de la MJC
- le public de la MJC
- objectifs d'une appropriation du quartier, du public et de dégager des enjeux ou caractéristiques
- les valeurs de la MJC.

Etape 3 : professionnels en octobre 2019

- questionnaire simple – voir page suivante, Annexe 4 - sur la MJC (perception de la MJC aujourd'hui et attendus pour demain), en s'appuyant sur un échantillon représentatif des adhérents :
 - o Enfance AL
 - o Enfance périscolaire
 - o Jeunesse
 - o ASL
 - o bénévoles
 - o adultes des activités à l'année
- retour de la synthèse aux élus par l'équipe en début du CA du 23 janvier 2020.

Etape 4 : début d'écriture du projet

Etape 5 : invitation des adhérents pour échanger avec les membres du CA et les professionnels le samedi 15/02/2020

- présentation et échange sur les pistes qui se dégagent.

Etape 6 : écriture du projet

Etape 7 : présentation et validation en CA du 3 octobre 2020

Etape 8 : 2020/2021

- mise à jour des statuts de la MJC pour validation en AG de mai 2021
- écriture du règlement intérieur.

Annexe 4

Questionnaire - Vers une nouvelle MJC Abbaye ?

1. Femme ou homme ?

2. Votre tranche d'âge

- 18-25
- 26-45
- 46-60
- 60 +

3. Habitez-vous sur le secteur 5

- Oui
- Non

4. Connaissez-vous la MJC Abbaye ? *

- Oui
- Non

5. Quelle est votre opinion sur la MJC Abbaye ?

- Excellente
- Bonne
- Moyenne
- Plutôt Mauvaise
- Mauvaise

6. Y êtes-vous déjà entré ? *

- Oui
- Non

7. Pour quelle(s) raison(s) la fréquentez-vous ?

- Enfance centre de loisirs/activités de loisirs
- Enfance séjours/sorties
- Jeunes foyer
- Jeunes séjours/sorties
- Adultes loisirs
- Ateliers sociolinguistiques
- Événements divers (carnaval, soirées jeux...)
- Accompagnement à la scolarité
- Activités périscolaires

8. Faites-vous la différence entre la MJC et la MDH ?

--- Sélectionnez un élément ---Oui Non

16/10/2024

9. Commentaires

10. La MJC pour vous, ça sert à quoi ?

11. Pensez-vous que la MJC est importante pour la vie du quartier ?

- Oui
- Non
- Ne Se Prononce Pas

12. Quels sont les points positifs de la MJC ?

13. Quelles évolutions aimeriez-vous ?

14. Quelles activités pour l'enfance/jeunesse souhaiteriez-vous y trouver à l'avenir ?

15. Quels projets aimeriez-vous réaliser avec la MJC ?

16. Aimerez-vous donner votre avis sur les choix et décisions de la MJC ? *

- Oui
- Non

17. Seriez-vous d'accord pour rejoindre le conseil d'administration de la MJC ?

- Oui
- Non

18. Votre adresse email // Téléphone